

100 comuni efficienti e rinnovabili

Federico Beffa



fondazione
cariplo



4 BANDI SULL'ENERGIA SOSTENIBILE

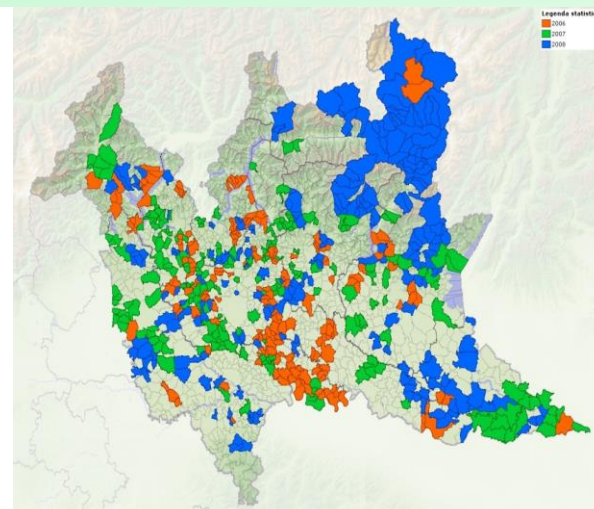
a supporto dei Comuni

- Bando «Audit energetico degli edifici di proprietà dei Comuni piccoli e medi» (2006-2008)
- Bando «Promuovere la sostenibilità energetica dei comuni piccoli e medi» (2010-2012)
- Bando «Promuovere gli investimenti locali in efficienza energetica ed energie rinnovabili» (2013)
- **Bando «100 comuni efficienti e sostenibili» (2014-2015)**

IL BANDO AUDIT ENERGETICI DEGLI EDIFICI COMUNALI (2006-2008)

Coinvolti **650 comuni** della Lombardia e delle province di Novara e VCO sotto i 30.000 abitanti attraverso **contributi FC per oltre 8 milioni di euro**

- Eseguiti audit su **3.700 edifici**, di cui **1.350 audit di dettaglio**
- Individuati **3.775 interventi di efficienza energetica**
- I comuni finanziati sono il **39%** dei comuni sotto i 30.000 abitanti nel territorio di riferimento



E' stata realizzata e pubblicata un'indagine da parte dell'Osservatorio della Fondazione che ha evidenziato che gli audit energetici non hanno stimolato in modo significativo l'implementazione di interventi di efficienza energetica da parte di comuni, soprattutto per la mancanza di risorse economiche e per i vincoli imposti dal Patto di stabilità.

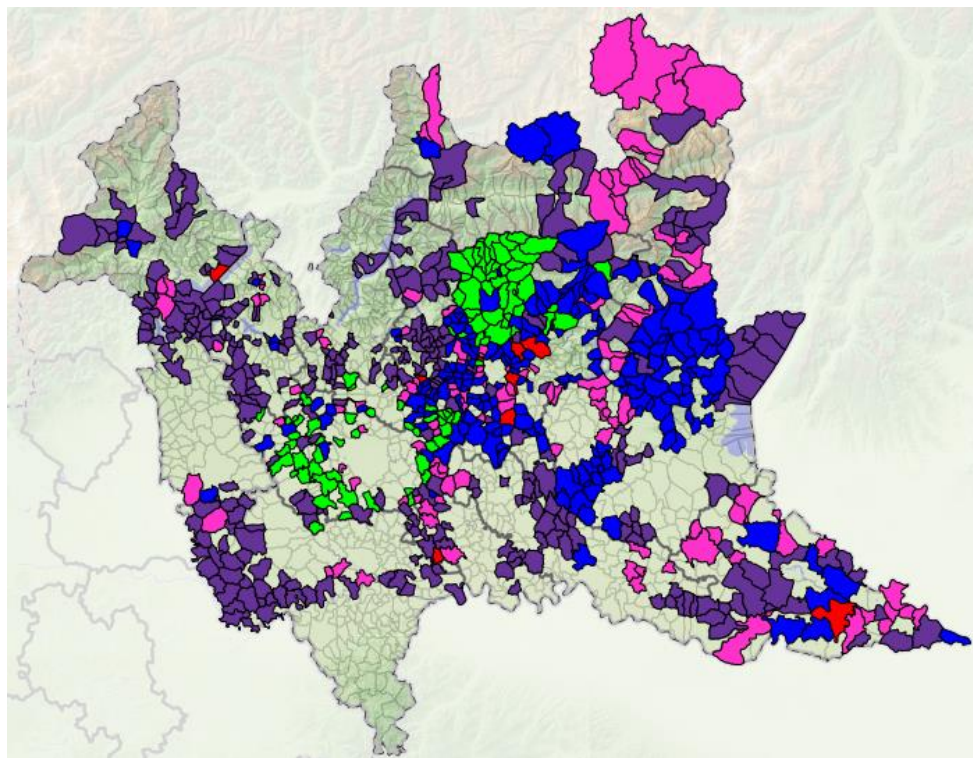
Il progetto "Energy efficiency - Covenant of Mayors" della provincia di Milano, uno dei primi finanziati da ELENA, si è basato su questi audit.

AUDIT DATA BASE
<http://www.webgis.fondazionecariplo.it>

IL BANDO PROMUOVERE LA SOSTENIBILITÀ ENERGETICA DEI COMUNI PICCOLI E MEDI (2010-2012)

Ha sostenuto **862 comuni** della Lombardia e delle province di Novara e VCO sotto i 30.000 abitanti ad aderire al Patto dei Sindaci e a realizzare il PAES attraverso **contributi FC per oltre 8,5 milioni di euro**

- 50% dei comuni di Lombardia e della province di Novara e Verbania-Cusio-Ossola (1.712)
- 33% dei comuni aderenti al Patto in Italia (2.652)
- 17% dei comuni aderenti al Patto in Europa (5.111)
- 743 PAES complessivamente inviati al CoMO, 42% dei Piani inviati dai comuni italiani (1.764)
- Circa il 50% ha ricevuto il finanziamento anche per il “Bando Audit”



BANCA DATI PAES

<http://www.fondazionecariplo.it/paes>



IL BANDO PROMUOVERE GLI INVESTIMENTI IN EFFICIENZA ENERGETICA ED ENERGIE RINNOVABILI (2013)

Il bando sosteneva gli enti pubblici nelle attività necessarie a predisporre la domanda di Assistenza Tecnica (AT) o di finanziamento a uno strumento comunitario o nazionale. **Il budget era di 1,5 milioni di euro.**

ENTE PUBBLICO



- Raccolta dati
- Individuazione e formazione del raggruppamento
- Redazione proposta preliminare
- Predisposizione della domanda
- Supporto tecnico-legale

CONTRIBUTO FC

Richiesta di contributo per AT

ELENA

EEEF

MLEI

Richiesta di finanziamento

FONDO KYOTO



IL BANDO PROMUOVERE GLI INVESTIMENTI IN EFFICIENZA ENERGETICA ED ENERGIE RINNOVABILI (2013)

Solo 5 progetti presentati e finanziati (190.000 euro)

- 1 progetto presentato su Fondo Kyoto → non finanziato dal Fondo
- 1 progetto presentato su ELENA (AT) → ultima versione della domanda inviata a maggio 2014 dopo un anno di consultazioni con BEI)
- 3 progetti presentati su EEEF (AT) → 1 domanda già presentata, 2 ancora in corso (ma EEEF ha esaurito le risorse per AT nel marzo 2014!!)

Provincia	Progetti presentati	Comuni coinvolti	Investimenti potenziali	Programma/ Fondo
BG	1	124	€ 54.000.000	ELENA
CR	2	11	€ 7.000.000	Fondo Kyoto/EEEF
LC	1	15	€ 14.000.000	EEEF
SO	1	20	€ 5.000.000	EEEF
TOTALE	5	170	€ 80.000.000	



IL BANDO 100 COMUNI EFFICIENTI E RINNOVABILI

SOSTENERE LA REALIZZAZIONE DI INTERVENTI FINALIZZATI ALL'EFFICIENZA ENERGETICA E ALLO SVILUPPO DELLE FONTI RINNOVABILI

AZIONE 1

Gestione e monitoraggio dei consumi elettrici

FORMAZIONE,
SENSIBILIZZAZIONE

AZIONE 2

Assistenza Tecnica per investimenti in efficienza energetica e fonti rinnovabili

PROGETTAZIONE
INTERVENTI

BUDGET 1,8 M€



AZIONE 1:

Gestione e monitoraggio dei consumi elettrici

PROGETTI AMMISSIBILI

ATTIVITÀ SUPPORTATE

Acquisto di sensori, hardware e software per il monitoraggio dei consumi, installazione e supporto specialistico per l'analisi dei dati di consumo energetico e dei relativi aspetti tariffari, formazione, acquisizione di materiale informativo-didattico.

CONTRIBUTO

La richiesta di contributo dovrà essere al massimo di **5.000 euro** per ogni singolo ente.



AZIONE 2:

Assistenza Tecnica per investimenti in efficienza energetica e fonti rinnovabili

PROGETTI AMMISSIBILI

ATTIVITÀ SUPPORTATE

Assessment diagnostico, supporto tecnico e legale per la preparazione dei documenti di gara e per la gestione delle gare e di eventuali contenziosi, supporto economico-finanziario per la valutazione dei piani economico-finanziari, per la gestione dei rapporti con gli istituti di credito e per lo sviluppo di equilibrate partnership pubblico privato; preparazione e implementazione di programmi di monitoraggio, verifica e reporting delle prestazioni e dei risultati.

CONTRIBUTO

La richiesta di contributo alla Fondazione Cariplo potrà coprire fino al 90% dei costi totali di Assistenza Tecnica. L'ammontare del programma di investimento che verrà realizzato **dovrà essere compreso tra 250.000 e 5 milioni di euro e dovrà essere pari ad almeno 10 volte l'ammontare del costo complessivo dell'Assistenza Tecnica** (fattore di leva finanziaria).

ESEMPIO

AZIONE 2: Assistenza Tecnica per investimenti in efficienza energetica e fonti rinnovabili

PROGETTI AMMISSIBILI

ESEMPIO

COSTO INTERVENTO

1.000.000 €

costo intervento/costo AT ≥ 10

FATTORE DI LEVA MINIMO = 10



COSTO AT

100.000 €

CONTRIBUTO FC

90.000 €



SOGGETTI AMMISSIBILI

- Comuni o raggruppamenti di Comuni che, singolarmente o aggregati, abbiano un numero di abitanti superiore a 5.000 (al 31/12/14); sono esclusi i Comuni il cui numero di abitanti sia superiore a 100.000 unità (al 31/12/14);
- Unioni di Comuni, Comunità Montane e Consorzi di Comuni, indipendentemente dal numero di abitanti;
- Province;
- Città Metropolitana.



Sono ammissibili solo i comuni che hanno approvato il PAES in Consiglio Comunale.



Non potranno partecipare alla presente edizione del bando i comuni le cui proprietà siano state oggetto dell'Assistenza Tecnica finanziata nell'ambito dell'edizione 2014 del bando.

SCADENZE

BANDO SENZA SCADENZA



I progetti pervenuti verranno valutati nell'ambito di due sessioni deliberative, indicativamente entro luglio ed entro dicembre 2015. Qualora la prima sessione esaurisse il budget a disposizione del bando, non verranno effettuate ulteriori delibere.



Il saldo del contributo dovrà avvenire entro e non oltre 36 mesi dalla data di accettazione dello stesso, a fronte di un rapporto d'implementazione finale dell'intervento da cui si evinca che il fattore di leva finanziaria tra Assistenza Tecnica e investimento sia di almeno 10 volte.

RISULTATI DEL BANDO 2014

Provincia	N° progetti presentati	N° comuni coinvolti	N° progetti finanziati	N° comuni finanziati	Contributo deliberato €	N° abitanti finanziati
BG	2	5	0	0	0	0
BS	4	31	2	23	313.000	108.866
CO	5	10	2	6	226.600	23.000
LC	3	19	3	19	407.600	94.661
LO	2	5	0	0	0	0
MB	3	8	2	7	284.000	62.385
MI	11	16	4	6	374.980	68.182
MN	4	20	1	6	84.000	44.168
NO	0	0	0	0	0	0
PV	1	1	1	1	63.000	9.900
SO	1	3	1	3	76.900	7.985
VA	1	1	1	1	57.600	16.641
VB	0	0	0	0	0	0
TOTALE	37	119	17	72	1.887.680	435.788

RISULTATI DEL BANDO 2014

Risultati del bando

Risultati attesi entro dicembre 2017

72 comuni coinvolti
1.887.680 € erogati



Investimenti in Partenariato Pubblico Privato pari a 31 mln €



Riqualificazione energetica di 185 edifici pubblici e della Illuminazione Pubblica di 32 comuni



Abbattimento di 5.500 tCO₂



Si stimano circa 50 nuovi occupati a servizio delle opere da realizzare





Federico Beffa
Area Ambiente

Tel +39.02.6239452

Fax +39.02.6239235

federicobeffa@fondazionecariplo.it